



МИНИСТЕРСТВО ОБРАЗОВАНИЯ, НАУКИ И МОЛОДЕЖНОЙ
ПОЛИТИКИ КРАСНОДАРСКОГО КРАЯ

П Р И К А З

от 07.03.2023

№ 689

г. Краснодар

**Об утверждении положения
о региональной системе мониторинга качества
дошкольного образования в Краснодарском крае**

В соответствии с Федеральным законом «Об образовании в Российской Федерации» от 29 декабря 2012 г. № 273-ФЗ, постановлением Правительства Российской Федерации от 5 августа 2013 г. № 662 «Об осуществлении мониторинга системы образования», распоряжением Министерства просвещения Российской Федерации от 1 сентября 2021 г. № Р-210 «Об утверждении Методологии мотивирующего мониторинга деятельности органов исполнительной власти субъектов Российской Федерации, осуществляющих государственное управление в сфере образования», приказываю:

1. Утвердить положение о региональной системе мониторинга качества дошкольного образования Краснодарского края и оценочные карты согласно приложению к настоящему приказу.

2. Государственному бюджетному образовательному учреждению дополнительного профессионального образования «Институт развития образования» Краснодарского края (далее – ГБОУ ИРО Краснодарского края) (Гайдук Т.А.):

1) провести обучение внешних и внутренних экспертов для эффективного проведения регионального мониторинга качества дошкольного образования в Краснодарском крае;

2) обеспечить своевременную организацию проведения регионального мониторинга качества дошкольного образования в Краснодарском крае;

3) представлять в министерство образования, науки и молодежной политики Краснодарского края аналитические выкладки по результатам проведения регионального мониторинга качества дошкольного образования в Краснодарском крае с указанием адресных рекомендаций по выявленным дефицитам и лучшим практикам ежегодно до 15 июля.

3. Рекомендовать руководителям муниципальных органов управления образования Краснодарского края:

1) создать условия для проведения регионального мониторинга качества дошкольного образования в муниципальных образованиях;

2) учитывать требования положения при проведении регионального мониторинга и качества дошкольного образования в дошкольных

образовательных организациях и диагностических механизмов;

3) направить в ГБОУ ИРО Краснодарского края профиль качества муниципального образования, обобщенные точечные рекомендации по выявленным дефицитам и лучшим практикам;

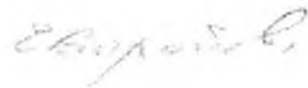
4) руководствоваться положением и оценочными картами региональной системы мониторинга качества дошкольного образования Краснодарского края при создании внутренней системы оценки качества дошкольного образования в дошкольных образовательных организациях Краснодарского края.

4. Признать утратившими силу приказы министерства образования, науки и молодежной политики Краснодарского края от 24 марта 2022 г. № 658 «Об утверждении положения о региональной системе мониторинга оценки качества дошкольного образования в Краснодарском крае», от 11 ноября 2022 г. № 2768 «О внесении изменений в приказ министерства образования, науки и молодежной политики Краснодарского края от 24 марта 2022 г. № 658 «Об утверждении положения о региональной системе мониторинга оценки качества дошкольного образования в Краснодарском крае».

5. Контроль за выполнением настоящего приказа возложить на заместителя министра Грушко О.А.

7. Приказ вступает в силу со дня его подписания.

Министр



Е.В. Воробьева

Приложение

УТВЕРЖДЕНО

приказом министерства
образования, науки и молодежной
политики Краснодарского края
от 07.03.2023 № 689

ПОЛОЖЕНИЕ

**о региональной системе мониторинга качества
дошкольного образования в Краснодарском крае**

1. ОБЩИЕ ПОЛОЖЕНИЯ

Главной задачей государственной образовательной политики Российской Федерации в условиях модернизации системы образования является обеспечение современного качества образования, в том числе и дошкольного.

В Государственной программе «Развитие образования» до 2025 г. определены задачи по созданию современной системы оценки качества образования на основе целостности процедур и механизмов, реализуемых на федеральном, региональном и муниципальном уровнях, основанных на принципах открытости, объективности, прозрачности процедур оценки качества образования, общественно-профессионального участия.

Появление значительного числа процедур и механизмов оценки качества образования на федеральном, региональном, муниципальном уровнях требует определенных усилий участников в понимании основных индикаторов (показателей) различного инструментария, сложных механизмов анализа, интерпретации результатов оценочных процедур и их отражения в системе управления дошкольной образовательной организации, что актуализирует разработку единой региональной системы оценки качества дошкольного образования в Краснодарском крае.

В соответствии с федеральными нормативными документами региональная система мониторинга качества дошкольного образования Краснодарского края (далее – РСМК ДО) ориентирована на выявление степени соответствия образовательных программ дошкольного образования и условий осуществления образовательной деятельности дошкольными образовательными организациями (далее – ДОО) региона нормативным требованиям и социальным ожиданиям. Кроме того, РСМК ДО направлена на совершенствование управления качеством дошкольного образования.

Для осуществления непрерывного сбора информации и системного анализа состояния дошкольного образования в регионе в рамках РСМК ДО разработан инструментарий оценочных карт и показателей регионального мониторинга качества дошкольного образования (далее – РМК ДО), который предусматривает сочетание внутренней и внешней модели оценивания,

привлечения к оцениванию родителей, экспертов, органов управления образованием и предоставления полноценной обратной связи оцениваемым включение в систему мониторинга различных позиций оценивания качества таких как:

качество образовательных программ дошкольного образования;

качество содержания образовательной деятельности в дошкольных образовательных организациях (социально-коммуникативное развитие, познавательное развитие, речевое развитие, художественно-эстетическое развитие, физическое развитие);

качество образовательных условий в дошкольных образовательных организациях (кадровые условия, развивающая предметно-пространственная среда, психолого-педагогические условия);

качество взаимодействия с семьей (участие семьи в образовательной деятельности, удовлетворенность семьи образовательными услугами);

качество обеспечения здоровья, безопасности и качество услуг по присмотру и уходу;

качество управления в дошкольных образовательных организациях.

Ежегодное проведение РСМК ДО позволит выявить динамику по выделенным позициям оценивания качества и эффективность деятельности ДОО, за счет повышения качества принимаемых для нее управленческих решений по выявленным дефицитам и усиления результативности функционирования образовательной системы Краснодарского края.

РСМК ДО разработана на основе федерального мониторинга качества дошкольного образования (далее – МКДО), который через систему показателей качества операционализирует требования закона «Об образовании в Российской Федерации», федерального государственного образовательного стандарта дошкольного образования (далее – ФГОС ДО), профессионального стандарта педагога, переводит их требования в формат показателей, позволяющих измерять степень реализации требований данных нормативных документов в деятельности ДОО.

РСМК ДО объединяет требования разных действующих нормативных документов, унифицирует их понимание всеми участниками образовательного процесса и представляет четкие ориентиры для развития всей системы дошкольного образования.

РСМК ДО позволит усовершенствовать региональные механизмы управления качеством дошкольного образования, сформирует единую базу критериев, параметров и показателей, алгоритмов их измерения, станет методологическим ориентиром для разработки показателей внутренней системы оценки качества в дошкольных образовательных организациях Краснодарского края.

Повышение качества управленческих решений всех субъектов мониторинга возможно за счет внедрения механизмов единого инструментального сбора объективных данных о качестве образования, с учетом фиксации конкретных потребностей, дефицитов и успешных практик отдельных образовательных организаций по определенным позициям оценки.

При создании инструментария РСМК ДО учитывался опыт управления качеством образования в странах, занимающих лидирующие позиции в мировом образовании, и использования ими международного инструментария Шкал комплексной оценки качества дошкольного образования ECERS-R.

РСМК ДО позволяет усовершенствовать механизмы как внутренней так и внешней оценки качества образования в ДОО, получить данные необходимые для развития муниципальных и региональной систем дошкольного образования, повысить прозрачность ключевых аспектов качества современного дошкольного образования для всех заинтересованных лиц, в том числе родителей и опекунов воспитанников, других членов их семей, широкой общественности.

РСМК ДО содержит показатели оценки механизмов управления качеством дошкольного образования на уровне образовательной организации.

Качество дошкольного образования обеспечивается не только качеством оказания образовательной услуги, но и качеством присмотра и ухода за ребенком с целью обеспечения его безопасности, здоровья и повседневного ухода. Моменты ухода также являются по своей сути моментами воспитания и развития, их исключение из образования на этапе дошкольного детства практически невозможно.

2. НОРМАТИВНО-ПРАВОВЫЕ ОСНОВЫ РСМК ДО

РСМК ДО реализуется в соответствии со следующими нормативными документами:

Федеральный закон от 29 декабря 2012 г. № 273-ФЗ "Об образовании в Российской Федерации";

Постановление Правительства Российской Федерации от 5 августа 2013 г. № 662 "Об осуществлении мониторинга системы образования";

Указ Президента Российской Федерации от 21 мая 2020 г. № 474 "О национальных целях развития Российской Федерации на период до 2030 года";

Постановление Правительства Российской Федерации от 26 декабря 2017 г. № 1642 "Об утверждении государственной программы Российской Федерации "Развитие образования";

Концепция мониторинга качества дошкольного образования Российской Федерации;

Методические рекомендации по организации и проведению оценки механизмов управления качеством образования в субъектах Российской Федерации;

Приказ Министерства образования и науки Российской Федерации от 17 октября 2013 г. № 1155 "Об утверждении федерального государственного образовательного стандарта дошкольного образования";

Приказ Министерства образования и науки Российской Федерации от 14 июня 2013 г. № 462 "Об утверждении Порядка проведения самообследования в образовательной организации";

Приказ Министерства образования и науки Российской Федерации от 10 декабря 2013 г. № 1324 "Об утверждении показателей деятельности образовательной организации, подлежащей самообследованию";

Приказ Министерства образования и науки Российской Федерации от 5 декабря 2014 г. № 1547 "Об утверждении показателей, характеризующих общие критерии оценки качества образовательной деятельности организаций, осуществляющих образовательную деятельность";

Закон Краснодарского края от 16 июня 2013 г. № 2770-КЗ "Об образовании в Краснодарском крае".

3. ЦЕЛИ И ЗАДАЧИ РСМК ДО

Целью РСМК ДО является развитие региональной системы дошкольного образования, усиление результативности функционирования образовательной системы за счет повышения качества принимаемых для нее управленческих решений на основе анализа выявленных дефицитов и лучших практик в ходе регионального мониторинга качества дошкольного образования.

Достижение цели обеспечивается через решение следующих задач:

Задача 1. Обеспечить качество образовательных программ дошкольного образования.

Задача 2. Совершенствовать качество содержания образовательной деятельности в ДОО.

Задача 3. Создать образовательные условия, позволяющие каждому воспитаннику достичь лучших для себя образовательных результатов.

Задача 4. Выявить и обеспечить удовлетворенность семьи, как участника образовательных отношений, качеством образования.

Задача 5. Обеспечить качество услуг по присмотру и уходу воспитанниками.

Задача 6. Усилить результативность функционирования образовательной системы (организации) за счет повышения качества принимаемых для нее управленческих решений.

Поставленные задачи определяют пути достижения цели с учетом региональной специфики системы дошкольного образования.

Краснодарский край представлен городскими и сельскими дошкольными образовательными организациями. При этом нельзя не учитывать демографическую особенность региона, а именно ежегодное увеличение численности жителей краевой столицы и курортных городов и отток жителей из сельской местности в крупные города края.

Из данной статистики вытекает региональная специфика в преобладании определенных характеристик объектов мониторинга, обусловленных местоположением, наполняемостью, организационно-правовой формой и видовым разнообразием направленности групп (сельских, городских, малокомплектных, условно малокомплектных, автономных, бюджетных, казенных, имеющих группы комбинированной, компенсирующей, оздоровительной и общеразвивающей направленности). В связи с чем

на региональном уровне проведение оценочных и аналитических процедур в рамках РСМК ДО осуществляется с учетом моделирования репрезентативной выборки объектов мониторинга по определенным характеристикам из генеральной совокупности ДОО.

Разработанный инструментарий и оценочные карты РСМК ДО по всем позициям оценивания являются едиными для всех характеристик региональной специфики объектов мониторинга обозначенных выше и рассчитаны не только для сбора и анализа данных о текущем качестве работы образовательной организации, реализующей образовательную деятельность в сфере дошкольного образования, но и будут способствовать выявлению динамики повышения качества по ряду показателей в перспективе развития ДОО на институциональном уровне, определять ориентиры для развития системы дошкольного образования на муниципальном и региональном уровне.

4. РЕГИОНАЛЬНЫЙ МОНИТОРИНГ КАЧЕСТВА ДОШКОЛЬНОГО ОБРАЗОВАНИЯ

РСМК ДО предусматривает сбор, систематизацию и анализ данных о текущем качестве работы системы дошкольного образования на институциональном, муниципальном и региональном уровнях, а также выявление динамики по всем позициям оценивания с учетом региональной специфики.

Общие подходы к оцениванию качества дошкольного образования при проведении мониторинговых процедур РСМК ДО определяются принципами концепции МКДО и задают курс на повышение эффективности в первую очередь системы внутреннего управления качеством образования и развитие системы непрерывного профессионального самосовершенствования сотрудников ДОО: от индивидуальной самооценки и получения обратной связи педагогом до процедуры самосовершенствования на уровне педагога и мотивации педагогического коллектива на совершенствование работы ДОО. В том числе, поддержка региональных особенностей реализации дошкольного образования, учет разнообразия форм и особенностей функционирования ДОО (общеразвивающей направленности – компенсирующей направленности; городских – сельских; крупных – малокомплектных; бюджетных – автономных, с группами долговременного и кратковременного пребывания и т.д.).

Количественное соотношение объектов для моделирования репрезентативной выборки из генеральной совокупности определяется в соответствии с приоритетностью.

РСМК ДО проводится по следующим позициям оценивания, которые определяются критериями, параметрами и показателями в оценочных картах:

- качество образовательных программ дошкольного образования;
- качество содержания образовательной деятельности в ДОО;
- качество образовательных условий в дошкольных образовательных организациях;

качество взаимодействия с семьей;
 качество обеспечение здоровья, безопасности и качества услуг по
 присмотру и уходу;
 качество управленческих решений в дошкольной образовательной
 организации.

Номер критерия	Название критерия	Показатели, характеризующие данный критерий
1	2	3
1	Качество образовательных программ дошкольного образования	Параметр 1.1 соответствие структуры ООП ДО требованиям ФГОС ДО
		Параметр 1.2 соответствие содержания целевого раздела ООП ДО требованиям ФГОС ДО
		Параметр 1.3 соответствие содержания содержательного раздела ООП ДО требованиям ФГОС ДО
		Параметр 1.4 соответствие содержания организационного раздела ООП ДО требованиям ФГОС ДО
		Параметр 1.5 соответствие содержания дополнительного раздела ООП ДО (презентации) требованиям ФГОС ДО
2	Повышение качества содержания образовательной деятельности в ДОО	Параметр 2.1 Познавательное развитие
		Параметр 2.2 Речевое развитие
		Параметр 2.3 Социально-коммуникативное развитие
		Параметр 2.4 Физическое развитие
		Параметр 2.5 Художественно-эстетическое развитие
		Параметр 2.6 Особенности реализации воспитательного процесса
3	Качество образовательных условий в ДОО	Параметр 3.1 Кадровые условия
		Параметр 3.2 Развивающая предметно-пространственная среда
		Параметр 3.3 Психолого-педагогические условия
4	Качество взаимодействия с семьей	Параметр 4.1 Информированность о деятельности ДОО
		Параметр 4.2 Вовлеченность в образовательный процесс
		Параметр 4.3 Удовлетворенность качеством предоставляемых ДОО услуг

1	2	3
5	Качество обеспечения здоровья, безопасности и качества услуг по присмотру и уходу	Параметр 5.1 Сохранение здоровья детей Параметр 5.2 Обеспечение безопасности Параметр 5.3 Обеспечение качества услуг по присмотру и уходу
6	Качество управления в ДОО	Параметр 6.1 Управление организационными процессами Параметр 6.2 Внутренняя система оценки качества Параметр 6.3 Программа развития ДОО

Критерий 1. Качество образовательных программ дошкольного образования.

Оценивается уровень качества образовательных программ и их методического обеспечения, содержание которых позволяет педагогам строить образовательный процесс в соответствии с современными требованиями и уровнем развития общества и одновременно без излишней нагрузки для воспитанников. Сохранение баланса программы между интеллектуально и социально-ориентированными занятиями. Это обеспечивает качество педагогического сопровождения.

Качество образовательных программ дошкольного образования определяется по соответствию программ, разработанных в ДОО, требованиям и рекомендациям II раздела ФГОС ДО: соответствие структуры, качество цели, условий, содержания деятельности.

Оценивание программ, разработанных в ДОО, позволяет определять векторы развития краевой и муниципальных систем дошкольного образования и прогнозировать развитие системы дошкольного образования в Краснодарском крае.

Критерий 2. Качество содержания образовательной деятельности в ДОО.

Совершенствование работы ДОО по повышению качества реализации содержания образовательной деятельности в ДОО обеспечивает развитие личности в соответствии с возрастными и индивидуальными особенностями детей по следующим компонентам: социально-коммуникативное развитие; познавательное развитие; речевое развитие; художественно-эстетическое развитие; физическое развитие.

В соответствии с ФГОС ДО содержание образовательной деятельности регламентируется пятью образовательными областями, имеющим свои задачи, целевые ориентиры.

Особенности реализации воспитательного процесса раскрываются показателями эффективности формирования базовых ценностей воспитания

в дошкольной образовательной организации.

Критерий 3. Качество образовательных условий в ДОО (кадровые условия, развивающая предметно-пространственная среда, психолого-педагогические условия).

Для оценки качества третьего параметра: психолого-педагогически условий, выделены показатели, связанные с общением педагога с детьми с условиями поддержки детской инициативы, формирования чувства самоуважения, принятия себя. В целом, оценивается уровень обеспечения психологического комфорта ребенка в образовательном учреждении с целью сохранения его психического здоровья и формирования положительной самооценки.

Критерий 4. Качество взаимодействия с семьей (участие семьи в образовательной деятельности, удовлетворенность семьи образовательными услугами, индивидуальная поддержка развития детей в семье).

Характерной тенденцией современного периода в развитии дошкольного образования является стремление образовательных учреждений к открытости, которая предполагает участие семьи в жизни ДОО (п. 3.1, п. 5, 6 ФГОС ДО).

Критерий 5. Обеспечение здоровья, безопасности и качества услуг по присмотру и уходу.

Важно отметить, что РМК ДО включает в свои задачи оценку качества услуг по присмотру и уходу за воспитанниками ДОО, поскольку дошкольное образование – это, с одной стороны, важнейший уровень общего образования, с другой стороны – комплекс услуг, которые реализуются в течение всего времени пребывания ребенка в организации.

Включение в РМК ДО показателей качества, связанных с присмотром и уходом за воспитанниками ДОО позволяет создать более полную картину комплексной оценки качества деятельности ДОО.

Критерий 6. Качество управления в дошкольных образовательных организациях.

Обеспечение высокого качества дошкольного образования требует координации усилий представителей разных служб и ведомств на разных уровнях управления системой образования, которые непосредственно влияют на его качество. Качество управления ДОО понимается как высокое качество управленческой деятельности руководителя, владение специальными приемами и способами влияния на условия развития организации.

5. МЕТОДЫ СБОРА И ОБРАБОТКИ ИНФОРМАЦИИ

Проведение РМК ДО предусматривает сбор информации по каждому из заявленных показателей, что будет способствовать формированию надежной доказательной базы для принятия эффективных управленческих решений о применении тех или иных диагностических, обучающих и информационно-методических мероприятий на разных уровнях.

В процессе оценки применяются качественные характеристики, которые заложены в показателях оценочных карт РМК ДО с учетом региональной

специфики, отражающей особенности административно-территориального управления: городские и сельские поселения, муниципальные районы и городские округа, наполняемость, организационно-правовую форму видовое разнообразие направленности групп (сельских, городских ДОС малокомплектных, автономных, бюджетных, казенных, имеющих группы комбинированной, компенсирующей, оздоровительной и общеразвивающей направленностей).

РМК ДО предоставляет возможность каждой ДОО, участвующей в мониторинге, и каждому муниципальному образованию целенаправленно собирать информацию, сравнивать, обобщать результаты, выявлять точки роста согласно выявленным дефицитам, прогнозировать позитивные тенденции развития и способствовать широкому распространению выявленных лучших педагогических и управленческих практик для использования в интересах воспитанников, педагогов, родителей и законных представителей и других лиц, заинтересованных в дошкольном образовании.

РМК ДО проводится ежегодно в дошкольных образовательных организациях Краснодарского края.

Объекты мониторинга определяются репрезентативной выборкой с учетом региональной специфики характеристик ДОО из генеральной совокупности ДОО региона.

Первым этапом мониторинга является самоанализ ДОО по предложенным критериям, параметрам и показателям, который дает возможность рефлексии сотрудниками дошкольной организации собственной деятельности. Его особенность, в отличие от традиционных плановых инспекторских проверок, состоит в том, что первоначальный и всесторонний анализ собственной работы проводят сами сотрудники ДОО.

В самоанализе принимают участие руководящие и педагогические работники ДОО, родители (законные представители). Результаты самоанализа не подвергаются огласке. Самоанализ может проводиться в любое время, удобное для ДОО, не реже одного раза в год.

С помощью самоанализа сотрудники и администрация могут выявить сильные и слабые стороны в своей работе и сконцентрировать свое внимание на тех аспектах, которые требуют улучшения. Самоанализ позволит изменить профессиональную позицию, повысить компетентность каждого сотрудника, делая его активным участником совершенствования работы дошкольной организации.

Самоанализ позволит реализовать грамотный подход к построению стратегии развития ДОО, корректировке блоков программы развития ДОО, обоснованное принятие управленческих решений по результатам проведенного анализа.

Вторым этапом мониторинга является внешняя экспертиза. Внешняя экспертиза проводится привлеченными экспертами, прошедшими обучение по процедурам и инструментариям мониторинга качества дошкольного образования любого уровня. К внешней экспертизе привлекаются:

методисты территориальных методических служб;

руководящие работники ДОО;

старшие воспитатели, педагогические работники ДОО.

Внешний эксперт не должен работать в образовательном учреждении, которое он экспертирует.

Часть внешней экспертизы критерий 1, 4, 6 (6.2, 6.3) может проводиться в дистанционной форме до очной экспертизы с использованием информационных систем для сбора информации.

Для проведения мониторинга показателей используются данные из различных информационных систем для сбора, а именно:

- нормативные документы федерального и регионального уровней;
- официальные сайты дошкольных образовательных организаций региона;

- базы данных, собранные на основании предоставленной информации от органов местного самоуправления, осуществляющих управление в сфере образования соответствии с формой федерального статистического наблюдения № 85-К «Сведения о деятельности организации, осуществляющей образовательную деятельность по образовательным программам дошкольного образования, присмотр и уход за детьми».

Критерии 2, 3, 5, 6 (6.1) анализируются в очной форме внешним экспертом во время пребывания в ДОО.

Анкетирование по критерию 4 проводится с родителями одной из групп детского сада (по выбору внешнего эксперта) и может проводиться с использованием электронных форм «Яндекс.Документы».

Анкета состоит из трех частей: «Информированность о деятельности ДОО», «Вовлеченность родителей в образовательный процесс», «Удовлетворенность родителей качеством предоставляемых ДОО услуг», но носит целостный характер. Поэтому родителям анкета предоставляется целиком, без деления на разделы. Анкета анонимная.

Проводится анкетирование в группе до проведения внешней экспертизы. Заполненные анкеты передаются педагогами группы внешнему эксперту, который анализирует полученные результаты.

Внешний эксперт присутствует в организации не более 1 рабочего дня.

Внешняя экспертиза осуществляется в одной группе ДОО (по выбору внешнего эксперта).

Внешняя экспертиза проводится в 5 этапов:

- 1) сбор общих данных, интересующих эксперта;
- 2) заполнение оценочных карт, на основе наблюдения и анализа документации, анализ полученной информации, расчет оценки.

Анализ полученной информации производится путем ее сопоставления с утвержденными в оценочных картах показателями, по итогам сопоставления фиксируется достигнутый уровень по каждому показателю.

Далее производится расчет среднего арифметического балла по каждому параметру каждого критерия. При получении дробного числа используется правило округления до десятых долей (пример расчета по первому критерию представлен в схеме 1).

3) составление профиля качества ДОО с использованием данных самоанализа и внешней экспертизы, посредством вычисления среднего балла между результатами самооценки по каждому параметру и данными внешней экспертизы (пример схема 2).

4) обсуждение результатов оценки с руководителем ДОО;

5) предоставление внешним экспертом точечных рекомендаций по повышению уровня качества дошкольного образования руководителю ДОО.

Схема 1

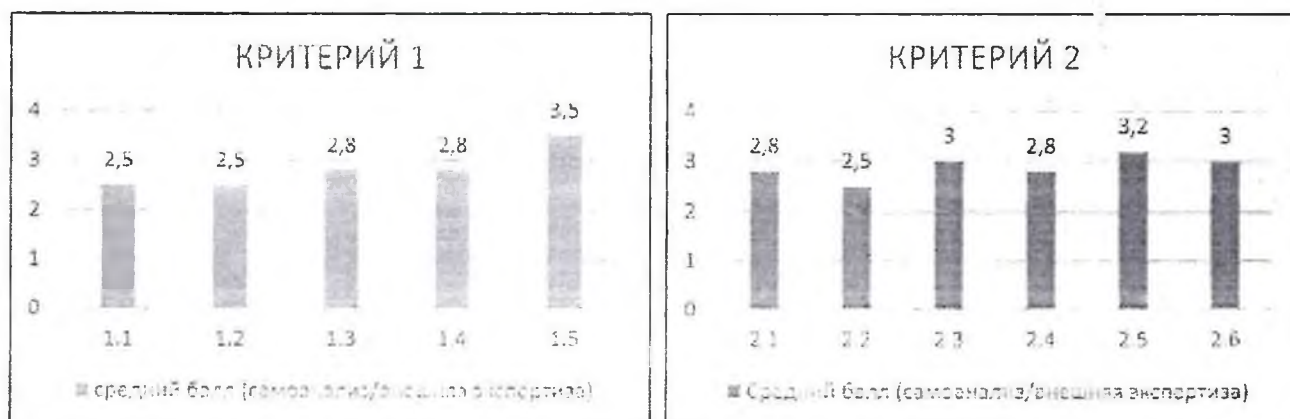
Показатели	Уровни			
	Показатель скорее не подтверждается 1	Показатель скорее подтверждается 2	Показатель подтверждается 3	Показатель подтверждается с превосходством 4
1	2	3	4	5
ПАРАМЕТР 1.1 СООТВЕТСТВИЕ СТРУКТУРЫ ООП ДО ТРЕБОВАНИЯМ ФГОС ДО				
Наличие в ООП ДО обязательной части и части, формируемой участниками образовательных отношений		X		
Объем обязательной части составляет не менее 60% от общего объема ООП ДО		X		
Объем части, формируемой участниками образовательных отношений,			X	
Наличие в ООП ДО трех основных разделов: целевого, содержательного, организационного и дополнительного (краткой презентации ООП ДО)			X	
Среднее арифметическое значение по параметру: $(2+2+3+3)/4 = 2,5$				
ПАРАМЕТР 1.2 СООТВЕТСТВИЕ СОДЕРЖАНИЯ ЦЕЛЕВОГО РАЗДЕЛА ООП ДО ТРЕБОВАНИЯМ ФГОС ДО				
Наличие пояснительной записки, содержащей цели и задачи ООП ДО, принципы и подходы к формированию ООП ДО, значимые для разработки и реализации ООП ДО характеристики, в том числе характеристики особенностей развития детей раннего и дошкольного возраста		X		

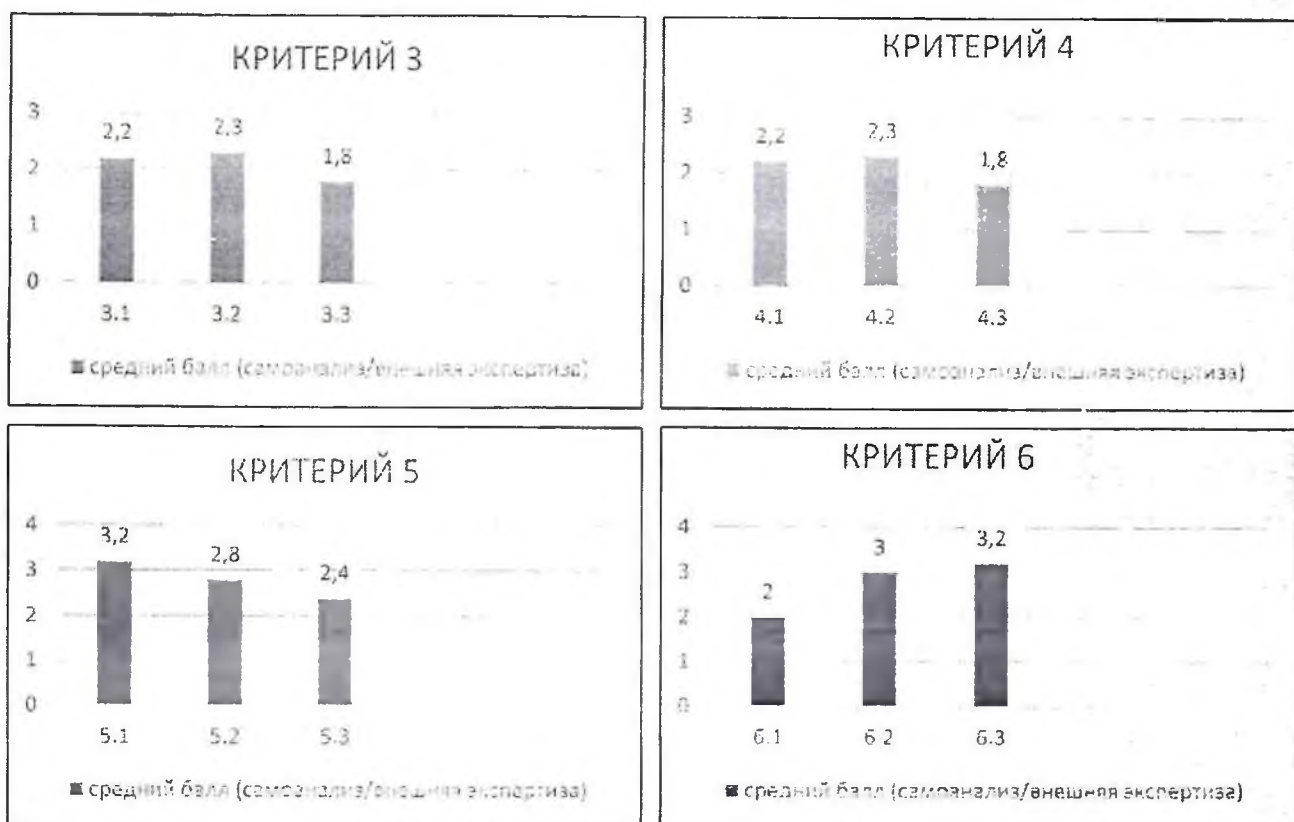
1	2	3	4	5
Наличие планируемых результатов освоения ООП ДО (конкретизированные целевые ориентиры для обязательной части и части, формируемой участниками образовательных отношений)			X	
Среднее арифметическое значение по параметру: 2,5				
ПАРАМЕТР 1.3 СООТВЕТСТВИЕ СОДЕРЖАНИЯ СОДЕРЖАТЕЛЬНОГО РАЗДЕЛА ООП ДО ТРЕБОВАНИЯМ ФГОС ДО				
Наличие описания образовательной деятельности в соответствии с направлениями развития ребенка, представленными в пяти образовательных областях			X	
Наличие описания вариативных форм, способов, методов и средств реализации ООП ДО		X		
Наличие описания образовательной деятельности по профессиональной коррекции нарушений развития детей (в случае, если эта работа предусмотрена ООП ДО)			X	
Наличие описания особенностей разных видов деятельности и культурных практик			X	
Наличие описания способов и направлений поддержки детской инициативы			X	
Наличие описания особенностей взаимодействия педагогического коллектива с семьями воспитанников			X	
Среднее арифметическое по параметру: 2,8				
ПАРАМЕТР 1.4 СООТВЕТСТВИЕ СОДЕРЖАНИЯ ОРГАНИЗАЦИОННОГО РАЗДЕЛА ООП ДО ТРЕБОВАНИЯМ ФГОС ДО				
Наличие описания материально-технического обеспечения ООП ДО			X	

1	2	3	4	5
Обеспеченность методическими материалами и средствами обучения и воспитания		X		
Описание распорядка дня (режим дня), продолжительность пребывания детей в ДОО, предельная наполняемость групп, виды групп (возможно упоминание в целевом разделе ООП ДО)		X		
Описание особенностей организации традиционных событий, праздников, мероприятий			X	
Описание особенностей построения развивающей предметно-пространственной среды (РППС)				X
Среднее арифметическое по параметру: 2,8				
ПАРАМЕТР 1.5 СООТВЕТСТВИЕ СОДЕРЖАНИЯ ДОПОЛНИТЕЛЬНОГО РАЗДЕЛА ООП ДО (ПРЕЗЕНТАЦИИ) ТРЕБОВАНИЯМ ФГОС ДО				
Указаны возрастные и иные категории детей, на которых ориентирована ООП ДО, описана характеристика взаимодействия педагогического коллектива с семьями детей			X	
Характер изложения материала доступен для родителей				X
Среднее арифметическое по параметру: 3,5				

Схема 2

Профиль качества ДОО





6. МОНИТОРИНГ ПОКАЗАТЕЛЕЙ

РМК ДО проводится по приказу ГБОУ ИРО Краснодарского края, в котором определяется репрезентативная выборка оцениваемых объектов из генеральной совокупности ДОО региона, даты проведения мониторинга, ответственные лица и сроки предоставления отчетной документации по результатам РМК ДО.

РМК ДО проводится с учетом репрезентативной выборки объектов мониторинга по определенным характеристикам региональной специфики из генеральной совокупности ДОО, обусловленных:

- местоположением;
- наполняемостью;
- организационно-правовой формой,
- видовым разнообразием направленности групп,
- спецификой механизмов управления.

Все показатели по параметрам являются сквозными элементами разностороннего оценивания для всех объектов репрезентативной выборки с учетом характеристик региональной специфики и основой для интегрированного анализа результатов оценки.

Система показателей качества РМКДО позволяет провести анализ:

- качества документирования образовательной деятельности,
- качества образовательных процессов (образовательного, включая воспитательный с учетом содержания ПРПВ в ДОО; процесса по присмотру

и уходу за воспитанниками ДОО, организационных процессов ДОО) и пр.);
 качества созданных образовательных условий (кадровых условий и пр.), включая качество организации пространства группы и его оснащения (предметно-пространственной среды во внутреннем помещении и на свежем воздухе);

качество деятельности по присмотру и уходу за воспитанниками ДОО,
 качества удовлетворенности потребителей услуг ДОО;
 качества управления и развития ДОО.

РМКДО осуществляется по 6 критерию.

Каждый критерий имеет ряд параметров, который, в свою очередь, раскрывается через систему показателей.

Заявленные показатели в оценочных картах (*приложение к положению*) оцениваются по следующим уровням:

Уровень	Количество баллов	Корреляция с уровнем качества
1	2	3
Показатель скорее не подтверждается	1 балл	критический уровень качества
Показатель скорее подтверждается	2 балла	уровень качества стремящийся к базовому
Показатель подтверждается	3 балла	базовый уровень качества
Показатель подтверждается с превосходством	4 балла	качество, превышающее базовый уровень

В оценочных картах РМК ДО нулевой уровень с трактовкой «деятельность по показателю не ведется» отсутствует в связи с заблаговременным исключением неэффективных показателей из РСМК ДО, что может приводить к негативным последствиям для отдельных категорий участников образовательных отношений. Мониторинг таких показателей не позволяет выявлять реальные дефициты и совершенствовать региональную систему образования.

Первый уровень "Показатель скорее не подтверждается" (оценивается в 1 балл).

Свидетельствует о критическом уровне, когда деятельность в оцениваемом направлении ведется, но требуется серьезная работа по ее совершенствованию, поскольку регистрируемый уровень качества сопровождается значительными недочетами/нарушениями нормативно-правовых требований в сфере дошкольного образования.

Второй уровень "Показатель скорее подтверждается" (оценивается в 2 балла).

Этот уровень свидетельствует о том, что в ДОО практически полностью выполняются требования нормативных правовых актов в сфере дошкольного

образования, но базовый уровень качества не достигается из-за 1–3 недочетов/нарушений. Данный уровень указывает, что ДОО для достижения базового уровня необходимо перейти к системной организации образовательной деятельности.

Третий уровень "Показатель подтверждается" (оценивается в 3 балла).

На данном уровне качества в ДОО обеспечивается полное выполнение требований ФГОС ДО и других нормативно-правовых актов, регулирующих деятельность дошкольного образования. Фиксируется системная работа по реализации установленных стандартом принципов. Превышение базового уровня качества свидетельствует о создании лучших условий для образования детей в ДОО и поощряется.

Четвертый уровень "Показатель подтверждается с превосходством" (оценивается в 4 балла).

Данный уровень фиксируется при превышении базового уровня качества в ДОО и предоставлении детям лучших возможностей для образования. Данный уровень указывает на создание обогащенной образовательной среды, выстроенной с учетом потребностей, возможностей, разносторонних индивидуальных способностей, интересов и инициативы воспитанников ДОО, их семей, а также сотрудников ДОО во взаимосвязи с социокультурным контекстом образовательной деятельности.

7. АНАЛИЗ РЕЗУЛЬТАТОВ

Анализ включает описание выявленных проблем, дефицитов, интерпретацию результатов выводов в разрезе показателей с учетом региональной специфики, оценку выявленных тенденций и закономерностей (негативные/позитивные), возможность учета результатов в управленческой деятельности.

Анализ по результатам РСМК ДО включает не только рассчитанные средние значения по показателям критериев, представленные в профилях качества ДОО, но и описание точечных рекомендаций в определенных выделенных группах/кластерах оцениваемых объектов (педагоги, родители или законные представители, старшие воспитатели или заместители заведующего, заведующий ДОО, методист территориально-методической службы (далее – ТМС), руководитель МО).

Анализ результатов РСМКДО проводится по следующим направлениям:

анализ качества образовательных ориентиров ДОО и ее педагогами современных образовательных задач в области дошкольного образования;

анализ качества документирования планирования и выстраивание содержания образовательной деятельности;

анализ качества образовательного процесса в ДОО, включая воспитательный компонент;

анализ качества взаимоотношений и взаимодействия участников образовательных отношений, в том числе с родителями/законными

представителями воспитанников ДОО;

анализ качества образовательных условий ДОО, включая качество организации пространства и его оснащения (предметно-пространственной среды во внутреннем помещении и на внешней территории);

анализ качества процессов и условий по присмотру и уходу за воспитанниками ДОО (здоровье, безопасность и повседневный уход);

анализ качества процессов управления и развития ДОО;

анализ качества муниципальной политики в области дошкольного образования, созданных условий для реализации образовательной деятельности ДОО на уровне органов местного самоуправления, качества управления муниципальными ДОО и развития системы дошкольного образования муниципалитета.

Результаты РМКДО могут быть использованы несколькими группами потребителей информации, полученной в ходе мониторинговых мероприятий, для решения определенного спектра выявленных проблем. Наличие анализа результатов оценки качества подразумевает не просто описание статистических фактов, но и факторов, определяющих такие результаты. Анализ результатов предполагает выявление не только дефицитов, но и успешных практик, позволяющих достичь более высоких результатов.

Для более глубокого изучения результатов можно использовать элементы кластеризации, то есть упорядочивания объектов в однородные группы по ряду признаков.

По результатам РМКДО составляются следующие документы:

- 1) профиль качества ДОО – участницы мониторинга;
- 2) профиль качества муниципального образования;
- 3) профиль качества дошкольного образования Краснодарского края;
- 4) точечные методические рекомендации;
- 5) кластерные методические рекомендации.

Составление профиля качества муниципального образования, профиля качества дошкольного образования Краснодарского края осуществляется также через расчет среднего арифметического значения.

8. АДРЕСНЫЕ РЕКОМЕНДАЦИИ ПО РЕЗУЛЬТАТАМ АНАЛИЗА

По итогам комплексного анализа в разрезе показателей мониторинга формируются адресные (точечные, кластерные) рекомендации по развитию качества дошкольного образования с учетом региональной специфики, обусловленной местоположением, наполняемостью, организационно-правовой формой и видовым разнообразием направленности групп (сельских, городских, малокомплектных, автономных, бюджетных, казенных, имеющих группы комбинированной, компенсирующей, оздоровительной и общеразвивающей направленностей), что способствует формированию единого образовательного пространства в сфере дошкольного образования в условиях многообразия региональных особенностей в реализации образовательных программ

дошкольного образования, кадровых условий и создаваемой в ДОО предметно-пространственной среды, организации взаимодействия с родителями, их участия в образовательном процессе и их удовлетворенности качеством образовательных услуг и услуг по присмотру и уходу за воспитанниками ДОО, специфику управленческой деятельности, что позволяет повысить прозрачность образовательной системы для всех заинтересованных лиц, включая семьи дошкольников и широкую общественность.

По результатам анализа РМКДО составляются адресные рекомендации по повышению уровня качества дошкольного образования:

1) точечные методические рекомендации по результатам анализа данных мониторинга не только по выявленным дефицитам, но и с указанием успешных практик, способствующих повышению уровня качества дошкольного образования в конкретной ДОО, для руководителей ДОО от внешних экспертов;

2) кластерные методические рекомендации разрабатывает ГБОУ ИРО Краснодарского края (руководителям МОУО и ДОО, методистам ТМС, методистам/старшим воспитателям/зам. заведующих/педагогическим работникам/младшему обслуживающему персоналу ДОО).

9. МЕРЫ И МЕРОПРИЯТИЯ

ГБОУ ИРО Краснодарского края является ключевым субъектом информационно-методического сопровождения РМК ДО.

Каждый из субъектов мониторинга, представленных в модели РСМК ДО, по результатам анализа РМК ДО разрабатывает дорожную карту мер и мероприятий по устранению дефицитов и трансляции лучших практик, направленных на совершенствование механизмов повышения качества дошкольного образования с учетом региональной специфики.

Модель РСМК ДО (рисунок 1) состоит из субъектов управления (министерство образования, науки и молодежной политики Краснодарского края), субъектов сопровождения (ГБОУ ИРО Краснодарского края, муниципальные органы управления образованием, территориальные методические службы, педагогические работники – эксперты), субъекты реализации образовательных услуг – дошкольные образовательные организации.

В системе предусмотрены функции, мероприятия каждого субъекта.

Субъекты управления и сопровождения выполняют роль экспертов, осуществляя оценку в форме экспертизы или аудита.

Субъекты сопровождения реализуют методическое сопровождение, разрабатывают нормативно-правовые акты, проводят внешнюю экспертизу РСМК ДО.

Субъекты реализации образовательных услуг вправе осуществлять оценку качества дошкольного образования в форме самоанализа, в соответствии с локальными актами (например, планом работы учреждения, программой развития, планом повышения квалификации и аттестации

педагогов и др.), по необходимости участвуют в процедуре внешней экспертизы для предоставления информации.

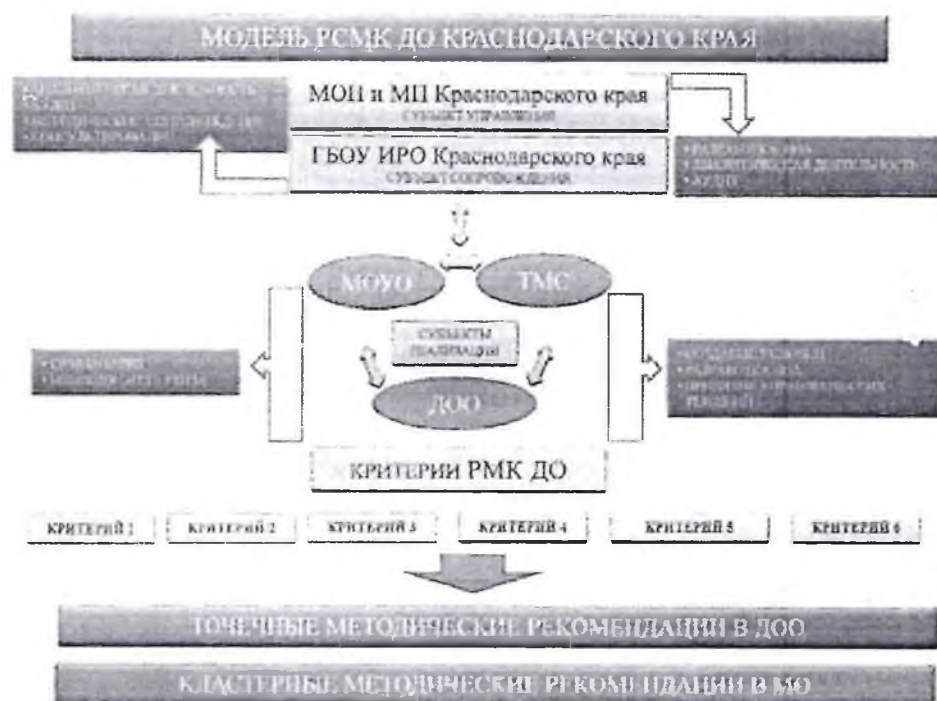


Рисунок 1 – Модель РСМК ДО

Функционирование модели осуществляется за счет:

мероприятий управления и сопровождения: проведение экспертизы, аудита; разработка рекомендаций, осуществление консультирования, разработка региональных критериев РСМК ДО и нормативных правовых документов, регламентирующих процедуры оценки качества дошкольного образования в Краснодарском крае, проведение методических мероприятий (семинары, мастер-классы и др.), организация работы сетевого сообщества, инновационных и стажировочных площадок;

мероприятий для реализации РСМК ДО: проведение процедуры оценивания, разработка локальных нормативных правовых документов.

По результатам РСМК ДО Субъекты реализации образовательных услуг предоставляют на сайте образовательной организации дорожную карту или утвержденный план с перечнем мер/мероприятий, указанием сроков и ответственных по устранению выявленных в ходе проведения анализа недостатков, подписанную программу проведения мероприятий и протокол проведения.

10. УПРАВЛЕНЧЕСКИЕ РЕШЕНИЯ

Развитие дошкольного образования в Краснодарском крае является приоритетной задачей региональной образовательной политики, поскольку фундамент высоких результатов образования, ценностные установки ребенка закладываются в дошкольном детстве.

По итогам проводимых мероприятий и адресных рекомендаций субъектами реализации (МОУО, ТМС, ДОО) принимаются управленческие решения, включающих интерпретацию результатов и выводов в разрез показателей с использованием контекстных данных и содержащие в том числе сведения о сроках реализации и ответственных/участниках.

Эффективные управленческие решения по выявленным дефицитам направлены на совершенствование управления качеством дошкольного образования, что предполагает координацию усилий представителей различных ведомств на разных уровнях управления системой образования, которые непосредственно влияют на его качество в регионе.

11. АНАЛИЗ ЭФФЕКТИВНОСТИ ПРИНЯТЫХ МЕР И УПРАВЛЕНЧЕСКИХ РЕШЕНИЙ

Завершающим звеном управленческого цикла является анализ эффективности принятых мер субъектами реализации образовательных услуг.

Анализ эффективности принятых мер согласно репрезентативности выборки мониторинга с учетом специфики в преобладании определенных характеристик объектов мониторинга обусловленных местоположением, наполняемостью, организационно-правовой формой и видовым разнообразием направленности групп, которая способствует целенаправленному воздействию не только на принятие самих управленческих решений, но и реализацию таких процессов, как прогнозирование, планирование, организация, координация, контроль, мотивация.

В связи с чем, мониторинговые мероприятия должны выполнять не только контролируюшую, но и развивающую функцию и задавать четкие ориентиры развития дошкольного образования, обоснованные: описанием дальнейшей траектории развития в соответствии с выявленной проблематикой.

Анализ эффективности принятых мер должен включать описание тех мер, мероприятий и управленческих решений, которые проводились и были приняты, сведения о сроках проведения анализа эффективности мер/мероприятий и выводы по каждому из них.

Итогом проведения такого анализа для руководителей ДОО является определение проблемы, которая ложится в основу при выстраивании нового управленческого цикла.

Начальник управления
общего образования
министерства образования,
науки и молодежной политики
Краснодарского края



Е.В. Мясичева

Приложение
к положению о региональной
системе мониторинга качества
дошкольного образования
в Краснодарском крае

ОЦЕНОЧНЫЕ КАРТЫ РСМК ДО

КРИТЕРИЙ 1. КАЧЕСТВО ОБРАЗОВАТЕЛЬНЫХ ПРОГРАММ ДОШКОЛЬНОГО ОБРАЗОВАНИЯ

Показатели	Уровни			
	Показатель скорее не подтверждается 1	Показатель скорее подтверждается 2	Показатель подтверждается 3	Показатель подтверждается с превосходством 4
1	2	3	4	5
ПАРАМЕТР 1.1 СООТВЕТСТВИЕ СТРУКТУРЫ ООП ДО ТРЕБОВАНИЯМ ФГОС ДО				
Наличие в ООП ДО обязательной части и части, формируемой участниками образовательных отношений				
Объем обязательной части составляет не менее 60% от общего объема ООП ДО				
Объем части, формируемой участниками образовательных отношений, составляет не более 40% от общего объема ООП ДО				
Наличие в ООП ДО трех основных разделов: целевого, содержательного, организационного				
Родительское мнение анализируется и учитывается при разработке/совершенствовании ООП ДО (участвуют в общественном обсуждении проектов ООП ДО)				
Всего показателей по параметру: 5				
Среднее арифметическое значение по параметру:				
ПАРАМЕТР 1.2 СООТВЕТСТВИЕ СОДЕРЖАНИЯ ЦЕЛЕВОГО РАЗДЕЛА ООП ДО ТРЕБОВАНИЯМ ФГОС ДО				

1	2	3	4	5
ПАРАМЕТР 1.2 СООТВЕТСТВИЕ СОДЕРЖАНИЯ ЦЕЛЕВОГО РАЗДЕЛА ООП ДО ТРЕБОВАНИЯМ ФГОС ДО				
Наличие пояснительной записки, содержащей цели и задачи ООП ДО, принципы и подходы к формированию ООП ДО, значимые для разработки и реализации ООП ДО характеристики, в том числе характеристики особенностей развития детей раннего и дошкольного возраста				
Наличие планируемых результатов освоения ООП ДО (конкретизированные целевые ориентиры для обязательной части и части, формируемой участниками образовательных отношений с учетом возрастных и индивидуальных различий детей)				
Всего показателей по параметру: 2 Среднее арифметическое значение по параметру:				
ПАРАМЕТР 1.3 СООТВЕТСТВИЕ СОДЕРЖАНИЯ СОДЕРЖАТЕЛЬНОГО РАЗДЕЛА ООП ДО ТРЕБОВАНИЯМ ФГОС ДО				
Наличие описания образовательной деятельности в соответствии с направлениями развития ребенка, представленными в пяти образовательных областях				
Наличие описания вариативных форм, способов, методов и средств реализации ООП ДО				
Наличие описания образовательной деятельности по профессиональной коррекции нарушений развития детей				
Наличие описания особенностей разных видов деятельности и культурных практик				
Наличие описания способов и направлений поддержки детской инициативы				
Наличие описания особенностей взаимодействия педагогического коллектива с семьями воспитанников				
Всего показателей по параметру: 6 Среднее арифметическое значение по параметру:				
ПАРАМЕТР 1.4 СООТВЕТСТВИЕ СОДЕРЖАНИЯ ОРГАНИЗАЦИОННОГО РАЗДЕЛА ООП ДО ТРЕБОВАНИЯМ ФГОС ДО				
Наличие описания материально-технического обеспечения ООП ДО				

1	2	3	4	5
Обеспеченность методическими материалами и средствами обучения и воспитания				
Описание распорядка дня (режим дня), продолжительность пребывания детей в ДОО, предельная наполняемость групп, виды групп (возможно упоминание в целевом разделе ООП ДО)				
Описание особенностей организации традиционных событий, праздников, мероприятий				
Описание особенностей построения развивающей предметно-пространственной среды (РППС)				
Всего показателей по параметру: 5				
Среднее арифметическое значение по параметру:				
ПАРАМЕТР 1.5 СООТВЕТСТВИЕ СОДЕРЖАНИЯ ДОПОЛНИТЕЛЬНОГО РАЗДЕЛА ООП ДО (ПРЕЗЕНТАЦИИ) ТРЕБОВАНИЯМ ФГОС ДО				
Указаны возрастные и иные категории детей, на которых ориентирована ООП ДО, описана характеристика взаимодействия педагогического коллектива с семьями детей				
Характер изложения материала доступен для родителей				
Всего показателей по параметру: 2				
Среднее арифметическое значение по параметру:				

3

КРИТЕРИЙ 2. КАЧЕСТВО СОДЕРЖАНИЯ ОБРАЗОВАТЕЛЬНОЙ ДЕЯТЕЛЬНОСТИ В ДОО

Показатели	Уровни			
	Показатель скорее не подтверждается 1	Показатель скорее подтверждается 2	Показатель подтверждает 3	Показатель подтверждается с превосходством 4
1	2	3	4	5
ПАРАМЕТР 2.1 ПОЗНАВАТЕЛЬНОЕ РАЗВИТИЕ				
2.1.1 ОЗНАКОМЛЕНИЕ С МИРОМ ПРИРОДЫ				

1	2	3	4	5
Созданы условия для ознакомления детей с окружающим социальным и предметным миром (наблюдения, экскурсии, просмотр видео- и фото материалов, наличие альбомов, иллюстраций)				
Созданы условия для развития представлений детей о физических свойствах окружающего мира (живой и неживой природе); ознакомления с различными свойствами веществ в экспериментальной деятельности				
Созданы условия для развития познавательной активности и самостоятельности детей в естественнонаучном познании (организуют проблемные ситуации, совместные проекты, познавательные игры и др.)				
2.1.2 ФОРМИРОВАНИЕ ЭЛЕМЕНТАРНЫХ МАТЕМАТИЧЕСКИХ ПРЕДСТАВЛЕНИЙ				
В группе созданы условия для развития сенсорных эталонов (для группы раннего и младшего возраста); для формирования элементарных математических представлений				
Включают математические действия в разные виды детской деятельности (на занятиях, прогулке, при выполнении различных режимных моментов, в свободной игре детей)				
Педагоги поддерживают самостоятельность, познавательную активность детей (детское экспериментирование, решение и составление простых математических задач, загадок, придумывание историй с математическим содержанием и пр.)				
Педагоги развивают у детей представление о мерке как способе измерения количества, длины, ширины, высоты, объема, веса (используют в качестве мерки различные предметы и емкости – веревочки, палочки, полоски бумаги, чашечки, формочки и пр.)				
Созданы условия для развития у детей элементарных геометрических представлений (знакомят с основными геометрическими фигурами и формами, учат их называть, различать, изображать)				

1	2	3	4	5
Педагоги развивают пространственные представления детей: обращают внимание на расположение предметов («верх-низ», «над-под», «рядом», «справа», «слева» и др.); ориентироваться в (по словесной инструкции, плану, схемам и пр.)				
Созданы условия для развития у детей временных представлений				
Созданы условия для развития логического мышления детей (игры, картотека и пр.)				
2.1.3 РАЗВИТИЕ КОНСТРУКТИВНОЙ ДЕЯТЕЛЬНОСТИ				
Созданы условия для ознакомления детей с многообразием архитектурных форм и построек (рассматривают иллюстрированные альбомы, открытки, слайды с изображением зданий, площадей, мостов, фонтанов, обращают внимание детей на архитектурные элементы – арки, колонны, фронтоны и т.п.)				
Созданы условия для ознакомления детей с возможностями технического конструирования (рассматривают изображения и модели машин, самолетов, кораблей, космических ракет и пр., обращают внимание на детали различных конструкций – колеса, капот, крылья, мачта и др.)				
Поддерживают интерес детей к экспериментированию и самостоятельной конструктивной деятельности (создавать постройки из кубиков, песка, строительных, модульных конструкторов и т.п.)				
Созданы условия для развития навыков конструирования (картинки, схемы, чертежи, модели и пр.)				
Педагоги предоставляют детям возможность выбора различных материалов для конструирования (в том числе природного и бросового)				
Педагоги стимулируют детей к созданию конструкций для использования их в сюжетных играх				
Всего показателей по параметру: 17				
Среднее арифметическое значение по параметру:				
ПАРАМЕТР 2.2 РЕЧЕВОЕ РАЗВИТИЕ				

1	2	3	4	5
<p>Педагоги: Поощряют любые обращения детей к взрослому (отвечают на все вопросы ребенка, внимательно относятся к его высказываниям, суждениям, фантазиям, помогают выражать словами свои чувства и переживания)</p>				
<p>Проявляют инициативу в речевом общении с детьми (задают вопросы, побуждают к диалогу, беседуя на разные темы, делятся своими впечатлениями, чувствами, рассказывают о себе)</p>				
<p>Поощряют речевое общение детей между собой (привлекают внимание ребенка к вопросам и высказываниям других детей, побуждают отвечать на них, поддерживать беседу и т.п.)</p>				
<p>Способствуют расширению словарного запаса (включают новые слова в беседы, игру, предметную деятельность и пр.)</p>				
<p>Развивают образную сторону речи (побуждают пользоваться эпитетами, сравнениями, метафорами, знакомят со словами, имеющими одинаковое и противоположное значение и пр.)</p>				
<p>Развивают интерес к различным жанрам литературного творчества (читают сказки, рассказы, стихи, знакомят с фольклорными произведениями; смотрят и слушают аудио- и видео-записи; побуждают детей рассказывать стихи, сказки наизусть)</p>				
<p>Побуждают детей к словотворчеству (напр., младший возраст – придумать название сказки, имя героя; средний, старший – предлагают сочинять сказки, стишки, загадки, изменять и придумывать слова и т.п.; поддерживают инициативу детей в словотворчестве)</p>				
<p>Педагоги создают условия для развития речевого мышления детей (предлагают проговаривать вслух собственные умозаключения: «Почему ты так думаешь?», «Объясни, что ты имел в виду» и пр.)</p>				
<p>Обсуждают вместе с детьми последовательность событий, изображенных на картинке, причины и следствия поступков персонажей сказок, основной смысл пословиц и т.п.</p>				

1	2	3	4	5
Организуют игры и занятия, направленные на речевое обобщение детьми предметов и явлений, на экспериментирование со словами, звуками, предлагают отгадывать и загадывать загадки и пр.				
Вместе с детьми обсуждают план совместной деятельности: что и когда будут делать, последовательность действий, распределение действий между участниками и т.п.				
Поощряют самостоятельное планирование детьми своей деятельности (спрашивают, что ребенок собирается построить или нарисовать; предлагают объяснить или рассказать другому ребенку, как можно сделать что-либо; побуждают детей договариваться о распределении ролей и последовательности событий в игре и т.п.).				
Пробуждают у детей интерес к письменной речи (организуют игры, в ходе которых дети изготавливают книжки-самоделки, «пишут» письма, рецепты и пр.; предлагают детям рассматривать книги, журналы, альбомы и т.п.).				
Знакомят с буквами, со звуковым составом слова * * начиная со средней группы				
Развивают мелкую моторику руки				
Всего показателей по параметру: 15 Среднее арифметическое значение по параметру:				
ПАРАМЕТР 2.3 СОЦИАЛЬНО-КОММУНИКАТИВНОЕ РАЗВИТИЕ				
Проявляют уважение к личности каждого ребенка (обращаются вежливо, по имени, интересуются мнением ребенка, считаются с его точкой зрения, не допускают действий и высказываний, унижающих его достоинство и т.п.)				
Взрослые способствуют развитию у детей представлений о своих возможностях и способностях (стремятся выделить и подчеркнуть его достоинства, отмечают успехи ребенка в разных видах деятельности, обращают на них внимание других детей и взрослых)				

1	2	3	4	5
Педагоги способствуют развитию у детей уверенности в своих силах				
Успехи ребенка не сравниваются с достижениями других детей; достижения ребенка сравниваются лишь с его собственными				
Сотрудники создают условия для положительного отношения детей к другим людям, поддерживают у детей стремление помогать другим людям, организуют групповое взаимодействие				
Сотрудники создают условия для развития у детей инициативности, самостоятельности, ответственности за общее дело, данное слово и т.п.				
Поощряют самостоятельность детей в разных видах деятельности; стимулируют организацию игровой деятельности				
Взрослые способствуют формированию у детей положительного отношения к труду и создают условия для участия детей в труде взрослых				
Приучают к бережному отношению к вещам, в которые вложен труд человека (одежде, еде, предметам домашнего обихода, игрушкам, книгам, поделкам сверстников и др.)				
Развивают у детей представления о своей принадлежности к определенному сообществу людей (гражданин своей страны, житель своего города, села, деревни, член семьи и детского коллектива)				
Педагоги создают условия для формирования у детей навыков безопасного поведения, учат, как себя вести в экстремальных ситуациях (если ребенок потерялся, при пожаре, несчастном случае и др.), знакомят с телефоном соответствующих служб (112)				
Педагоги приобщают детей к нравственным ценностям. Способствуют формированию у детей представлений о добре и зле (вместе с детьми обсуждают различные ситуации из жизни, из рассказов, сказок, обращая внимание на проявления щедрости, жадности, честности, лживости, злости, доброты и др.)				
Сотрудники детского сада способствуют усвоению этических норм и правил поведения				

1	2	3	4	5
Всего показателей по параметру: 13				
Среднее арифметическое значение по параметру:				
ПАРАМЕТР 2.4 ФИЗИЧЕСКОЕ РАЗВИТИЕ				
Педагоги способствуют формированию представлений о пользе, целесообразности физической активности (рассказывают о необходимости утренней зарядки, занятий спортом, о значении физических упражнений для развития мышц и т.п.)				
Педагоги уделяют внимание развитию у детей первоначальных представлений о строении тела и функциях своего организма (дыхании, питании, кровообращении и пр.)				
Педагоги помогают детям осознать необходимость бережного отношения к своему организму (о значении гигиенических процедур, соблюдения режима дня и правильного питания, о возможных последствиях переохлаждения, длительного пребывания на солнце, последствий вредных привычек и т.п.)				
Педагоги побуждают детей в течение дня к разнообразным видам двигательной активности и физическим упражнениям для развития различных групп мышц (ходьба, бег, лазание, прыжки, метание, упражнения со спортивным инвентарем и т.п.)				
Педагоги используют разнообразные формы организации двигательной активности детей (проводит утреннюю гимнастику, физкультурные занятия, физкультминутки, физические упражнения после сна, подвижные игры в помещении и на воздухе, спортивные игры и развлечения, физкультурные праздники и Дни здоровья; организуют спортивные секции, клубы; проводят обучение детей плаванию и т.п.)				
Педагоги осуществляют индивидуальный подход на основе состояния здоровья детей, темпов физического развития, функционального состояния в соответствии с медицинскими показаниями				
Педагоги при необходимости корректируют движения и осанку ребенка, используя поощрения и игровые приемы в течение дня				

1	2	3	4	5
Педагоги варьируют нагрузку и содержание занятий в соответствии с индивидуальными особенностями каждого ребенка (используют разные исходные положения – сидя, стоя, лежа и т.п., включают физические упражнения в различных вариантах и сочетаниях)				
Педагоги при необходимости корректируют движения и осанку ребенка, используя поощрения и игровые приемы				
Педагоги поощряют импровизацию детей в ходе подвижных игр (привнесение новых двигательных элементов, изменение правил), придумывание новых подвижных игр, включение детьми двигательных элементов в сюжетно-ролевые игры.				
Педагоги выделяют время для свободной двигательной активности детей (на физкультурных занятиях, на прогулке, в свободное время в групповом помещении и т.п.).				
Всего показателей по параметру: 11				
Среднее арифметическое значение по параметру:				
ПАРАМЕТР 2.5 ХУДОЖЕСТВЕННО - ЭСТЕТИЧЕСКОЕ РАЗВИТИЕ				
2.5.1 РАЗВИТИЕ РЕБЕНКА В МУЗЫКАЛЬНОЙ ДЕЯТЕЛЬНОСТИ				
Педагоги создают условия для приобщения детей к мировой и национальной музыкальной культуре, стремятся вызвать интерес детей к произведениям классической, народной музыки (организуют прослушивание музыкальных произведений, беседуют об их содержании, композиторах; знакомят с фольклором и т.п.)				
Развивают у детей представления о различных видах музыкального искусства (опера, балет и т.д.) и различных жанрах музыкальных произведений (вальс, марш, колыбельная и пр.)				
Знакомят детей с различными выразительными средствами в музыке (лад, мелодия, тембр, темп, сила, высота, длительность звука и пр.)				
Развивают у детей музыкальный слух: звуковысотный, ритмический, тембровый и т.д.				

1	2	3	4	5
Способствуют развитию у детей певческих способностей				
Знакомят детей с различными, в том числе классическими и народными музыкальными инструментами (рассказывают о старинных и современных музыкальных инструментах, знакомят с их внешним видом и звучанием; учат узнавать и выделять звучание отдельных инструментов и т.п.).				
Предоставляют детям возможность играть на музыкальных инструментах (металлофон, бубен, погремушки и пр.)				
Стремятся развивать у детей умение ритмично и пластично двигаться и танцевать в соответствии с характером музыки				
Предоставляют детям право выбора средств для импровизации и самовыражения (выбор роли, сюжетов, музыкальных инструментов и пр.)				
Поощряют импровизацию детей в пении, танцах, игре на музыкальных инструментах и пр. (побуждают детей передавать музыкальными средствами характерные особенности различных персонажей, свои эмоциональные переживания и настроения и т.н.)				
Поддерживают индивидуальные интересы детей (предоставляют право выбора видов деятельности: пение, танец и пр.; организуют индивидуальные занятия)				
Поощряют исполнительское творчество детей в музыкальной деятельности (участие в музыкальных спектаклях, концертах и др.)				
Создают условия для развития музыкального творчества детей на основе синтеза искусств, используя сочетание разных видов деятельности - музыкальной, изобразительной, художественно-речевой, игр-драматизаций и т.п.				
Педагоги организуют совместную музыкальную деятельность детей и взрослых (создают детский/детско-взрослый хор, оркестр, танцевальный ансамбль; проводят совместные праздники с участием детей, родителей и сотрудников)				
В ДОО создана музыкальная среда, способствующая эстетическому развитию и эмоциональному благополучию детей				

1	2	3	4	5
<p>При организации режимных моментов используется соответствующее музыкальное сопровождение (при проведении зарядки бодрая музыка, колыбельная перед сном, веселая музыка на прогулке, в группах и пр.)</p>				
<p>2.5.2 РАЗВИТИЕ РЕБЕНКА В ИЗОБРАЗИТЕЛЬНОЙ ДЕЯТЕЛЬНОСТИ</p>				
<p>Педагоги стремятся вызвать у детей интерес к произведениям изобразительного искусства разных видов и жанров, народного и декоративно-прикладного творчества (знакомят с произведениями живописи, скульптуры, графики и пр.: организуют экскурсии в музеи, на выставки; устраивают экспозиции произведений художников; рассматривают вместе с детьми репродукции произведений классического изобразительного искусства, образцы народно-прикладного творчества; рассказывают о живописи и художниках, демонстрируют фильмы и т.п.)</p>				
<p>Обращают внимание детей на средства выразительности, присущие разным видам изобразительного искусства</p>				
<p>Педагоги создают условия для развития у детей художественных способностей в разных видах изобразительной деятельности обеспечивают выбор детьми материалов для изобразительной деятельности по своему замыслу (краски, фломастеры, карандаши, сангина; листы бумаги разных размеров и фактуры; пластилин, глина, тесто, природный и бросовый материал и пр.)</p>				
<p>Знакомят детей с выразительными средствами воплощения художественного замысла (композицией, формой, цветом и пр.)</p>				
<p>Помогают детям овладевать различными приемами и техниками рисования (кляксография, граттаж, примакивание, штриховка и пр.)</p>				
<p>Предоставляют детям право свободного выбора сюжета, изобразительных средств и материалов</p>				
<p>Поддерживают инициативу, творческое воображение, фантазию детей в разных видах изобразительной деятельности</p>				

1	2	3	4	5
Поощряют самостоятельное экспериментирование детей с цветом (смешивание цветов, получение разнообразных оттенков и др.), формой (преобразование, дополнение изображения, составление изображения из элементов разной формы и пр.)				
В организации изобразительной деятельности детей педагоги реализуют индивидуальный подход				
Стремятся пробудить у каждого ребенка интерес к предлагаемой педагогом теме занятия (используют игровые приемы, сказочные сюжеты, обсуждают с возможными вариантами изображения и пр.)				
Способствуют овладению детьми разными видами аппликации				
Помогают детям овладевать различными приемами лепки				
Побуждают детей создавать и видоизменять объемные формы, многофигурные композиции				
Способствуют овладению детьми навыками художественного труда (техника оригами, папье-маше и др.) в изготовлении игрушек, панно из природного и бросового материала и пр.				
Предоставляют ребенку возможность рисовать (лепить, делать аппликацию) в свободное от занятий время				
Побуждают детей лепить, рисовать и т.д. по мотивам сказок, народного и декоративно-прикладного искусства (игрушки, бытовые предметы, предметы народных промыслов)				
Педагоги создают условия для творческого самовыражения детей в изобразительной деятельности				
С уважением относятся к продуктам детского творчества (собирают их, экспонируют, предоставляют ребенку право решать, взять рисунок или поделку домой, отдать на выставку, подарить кому-либо и т.п.)				
При организации занятий педагоги сочетают индивидуальные и коллективные виды изобразительной деятельности детей				
Предоставляют ребенку право выбора рисовать (лепить, делать аппликацию) по собственному замыслу, либо участвовать в реализации коллективного замысла				

1	2	3	4	5
В коллективных формах изобразительной деятельности создают условия для самореализации каждого ребенка (совместно с детьми создают и обсуждают замысел, подбирают и изготавливают необходимые элементы, распределяют задачи и т.п.).				
2.5.3 РАЗВИТИЕ РЕБЕНКА СРЕДСТВАМИ ТЕАТРАЛИЗАЦИИ				
Способствуют развитию у детей интереса к театральному искусству (организуют посещение театра, просмотр и прослушивание телевизионных и радио-спектаклей, аудио- и видеозаписей, показывают слайды, диафильмы и пр.)				
Знакомят детей с театральными жанрами (драматическим, музыкальным, кукольным театрами - би-ба-бо, настольным, теневым, пальчиковым и др. - цирком, и т.п.)				
Педагоги предоставляют детям возможность познакомиться с устройством театра (сцена, занавес, зрительный зал, гримерная и пр.)				
Предоставляют детям возможность участвовать в различных спектаклях, постановках				
Педагоги реализуют индивидуальный подход в организации театрализации для детей (стремятся привлечь каждого ребенка к участию в спектаклях или других выступлениях, предлагают главные роли застенчивым детям, вовлекают в спектакли детей с речевыми трудностями и пр.)				
Способствуют развитию у детей исполнительских способностей в передаче выразительными средствами драматизации (интонация, мимика, движения, жесты и пр.) характер, настроение персонажей, их переживания, эмоциональные состояния				
Предоставляют детям право выбора средств для импровизации и самовыражения (в том числе сюжетов, ролей, атрибутов, костюмов, видов театров и пр.)				
Побуждают детей придумывать новые сюжеты, театральные постановки, подбирать к ним атрибуты и костюмы				

1	2	3	4	5
Помогают детям согласовывать свои ролевые действия с действиями партнеров (не перебивать, не заслонять партнера, подыгрывать партнеру в соответствии с сюжетом спектакля)				
Развивают у детей способность свободно и раскрепощенно держаться при выступлении перед взрослыми и сверстниками				
Педагоги создают условия для совместной театрализации деятельности детей и взрослых (ставят спектакли с участием детей, родителей, сотрудников; организуют выступления детей старших групп перед малышами и пр.)				
Педагоги создают условия для взаимосвязи театрализации и других видов деятельности в педагогическом процессе (используют игры-драматизации на занятиях по развитию речи и музыкальных занятиях, при чтении художественной литературы, организации сюжетно-ролевой игры; на занятиях по художественному труду изготавливают атрибуты и элементы декораций и костюмов и пр.)				
Всего показателей по параметру: 49 Среднее арифметическое значение по параметру:				
ПАРАМЕТР 2.6 ОСОБЕННОСТИ РЕАЛИЗАЦИИ ВОСПИТАТЕЛЬНОГО ПРОЦЕССА				
Предусмотрена воспитательная работа по формированию базовых ценностей во всех формах образовательной деятельности по пяти образовательным областям согласно ФГОС ДО, в различных видах деятельности в режиме дня (текущее планирование, календарный план воспитательной работы)				
Предусмотрено формирование воспитывающей среды, которая раскрывает ценностно-смысловые ориентиры воспитательной работы (правила группы, организация дежурства, макеты кубанских хат, музеи, библиотеки, ремесленные мастерские, карта малой родины, игровые зоны по темам семья, дружбы, взаимопомощи и др., выстраивание правильного режима дня, опытно-исследовательские центры, иллюстрации по этикету вежливости и безопасному поведению, культуре выражения эмоций, видеоматериалы, картинные галереи, театральные кулиски и пр.)				

1	2	3	4	5
Предусмотрен кодекс профессиональной этики и поведения педагогов ДОО				
В группе и пространстве ДОО наблюдаются признаки регулярной воспитательной работы. (напр., регулярно проводятся различные воспитательные проекты, детско-родительские оздоровительные клубы, театральные постановки, туристические походы и экскурсии и пр.). Проектируются реализация воспитательных событий и культурных практик (напр., «Час доброты», «5-минутка здоровья» и пр.)				
Традиции и ритуалы ДОО, определяемые укладом ДОО, отражают ценности воспитания и разделяются всеми участниками образовательных отношений (воспитанниками, родителями, педагогами и другими сотрудниками ДОО)				
Всего показателей по параметру: 5				
Среднее арифметическое значение по параметру:				

КРИТЕРИЙ 3. КАЧЕСТВО ОБРАЗОВАТЕЛЬНЫХ УСЛОВИЙ В ДОО

Показатели	Уровни			
	Показатель скорее не подтверждается 1	Показатель скорее подтверждается 2	Показатель подтверждается 3	Показатель подтверждается с превосходством 4
1	2	3	4	5
ПАРАМЕТР 3.1 КАДРОВЫЕ УСЛОВИЯ				
Все педагогические работники имеют образование, дающее право на ведение педагогической деятельности в ДОО				
Отсутствуют зафиксированные жалобы на педагогический состав (за последние три года)				

1	2	3	4	5
Все педагогические работники своевременно проходят процедуру аттестации				
Педагогических работников, имеющих первую или высшую квалификационную категорию, в ДОО более 60 %				
В ДОО функционирует система внутреннего повышения квалификации педагогов и профессионального развития педагогов (напр. «Экран мастерства», конкурсное движение и пр.)				
Повышение квалификации педагогическими работниками осуществляется не реже одного раза в три года и предусматривает текущее планирование повышения профессиональной квалификации педагогов с учетом результатов оценки качества педагогической работы (по выявленным дефицитам проф. компетентностей)				
Организована диагностика профессиональных дефицитов педагогических работников (напр., анкеты для педагогов, система собеседований). Полученные в результате диагностики данные влияют на дальнейшее планирование методической деятельности				
Педагоги информируются о новых технологиях и методах педагогической /психологической работы, и им предоставляется возможность пройти обучения для их освоения				
Предусмотрена возможность стимулирования участия педагогических работников в деятельности профессиональных ассоциаций и сообществ				
Свободных вакансий в ДОО имеется не более 10%				
Персонал демонстрирует взаимное уважение между собой (ждет, когда собеседник доскажет свой вопрос, перед тем как начать отвечать на него, не говорит на повышенных тонах)				
Персонал с удовольствием сотрудничает друг с другом, оказывая необходимую помощь (не выходя за рамки трудовых обязанностей)				
Персоналу предоставляется определенная свобода выбора в вопросах, связанных с осуществлением профессиональной деятельности (учет личных пожеланий, наличие небольших необходимых перерывов в работе)				

1	2	3	4	5
Для персонала предусмотрены необходимые условия труда: мебель, профессиональные инструменты				
Поведение персонала естественное, не фальшивое				
Внешний вид персонала аккуратный, соответствующий трудовым функциям				
Атмосфера в коллективе дружелюбная				
Предусмотрены условия для профессионального развития педагогов (доступ к скоростному интернету, принтер, сканер)				
Педагоги активно участвуют в обмене опытом между разными ОО (на муниципальном, региональном и федеральном уровнях).				
Наличие локальных актов о принятии мер и организации мероприятий, направленных на профессиональное развитие педагогических работников ДОО (документ должен содержать сведения о принимаемых мерах/проведенных мероприятиях, сведения о сроках реализации мер/мероприятий, об ответственных и об участниках)				
Всего показателей по параметру: 20				
Среднее арифметическое значение по параметру:				
ПАРАМЕТР 3.2 РАЗВИВАЮЩАЯ ПРЕДМЕТНО-ПРОСТРАНСТВЕННАЯ СРЕДА (РПНС)				
Пространство группового помещения зонировано, т.е. отгорожено друг от друга элементами мебели или мобильными элементами среды, для одновременной реализации разных видов деятельности (не менее 5 выделенных центров активности по видам деятельности)				
Детям раннего/дошкольного возраста в центрах активности доступен широкий круг разнообразного оборудования, инструментария, материалов и пр. для реализации своих замыслов в разной деятельности (п. 2.7 ФГОС ДО)				
Педагог не препятствует свободному выбору детьми материалов, деятельности, участников совместной деятельности				
Детям предоставлена возможность осуществления непрерывной самостоятельной (и/или обогащенной взрослым, как партнером)				

1	2	3	4	5
Для осуществления образовательной деятельности используются ресурсы всего группового помещения, включая спальни и коридоры				
РППС доступна, то есть все полки открыты (без дверей), стеллажи для игрушек невысокие (в соответствии с ростом детей группы)				
В детской мебели не хранятся методические материалы педагогов				
Детям разрешается самостоятельно трансформировать пространство для своего замысла				
Используются разнообразные полифункциональные предметы и природные материалы (напр., строительные блоки могут каждый раз превращаться в разные предметы)				
Организация пространства не вызывает ощущения ее перенасыщения, загромождения и эстетического диссонанса				
Предусмотрено создание и оснащение пространства для уединения детей в течение дня				
Предусмотрено создание и оснащение пространства для отдыха детей в течение дня				
В наличии и функциональны предметы для моделирования пространства детьми (ширмы, модули, тележки и т.д.)				
Продукты детской деятельности систематически включаются в РППС детского сада (игры своими руками, атрибуты к играм, конструированию, раздаточный материал и пр.)				
Все продукты детской деятельности оригинальны, сделаны не по единому образцу педагога				
В РППС присутствуют элементы декора, сделанные руками детей				
Детские работы подписаны именами детей (по возможности и желанию – лично детьми)				
В РППС присутствуют элементы «говорящей среды»: социальные опросы, азбуки темы, визуальная поддержка и пр.				
Оформление пространства отражает интересы детей в настоящий момент (напр., реализуемые в настоящий момент темы, детские проекты, идеи), при активном участии воспитанников				

1	2	3	4	5
В РППС группы соблюдаются требования действующих санитарных правил, норм, гигиенических требований.				
Наличие локальных актов о принятии мер и организации мероприятий, направленных на совершенствование РППС (документ должен содержать сведения о принимаемых мерах/проведенных мероприятиях, сведения о сроках реализации мер/мероприятий, об ответственных и об участниках)				
Всего показателей по параметру: 21 Среднее арифметическое значение по параметру:				
ПАРАМЕТР 3.3 ПСИХОЛОГО-ПЕДАГОГИЧЕСКИЕ УСЛОВИЯ				
Педагог внимателен к просьбам и пожеланиям детей, не оставляет их без внимания, выполняет данные обещания				
Педагог демонстрирует уважительное отношение к каждому ребенку, к его чувствам и потребностям				
Педагог умеет подчеркнуть достоинства каждого ребенка и дать ему рекомендации, не унижая его человеческое достоинство				
Педагог использует доброжелательный недирективный тон речи и соответствующие возникшей педагогической ситуации речевые формулы, позволяющие ребенку почувствовать свою значимость				
Педагог создает ситуации эмоциональной отзывчивости, сопереживания, как в среде детей, так и в среде взрослых				
Педагог умеет сдерживать эмоции даже в сложных конфликтных ситуациях				
Педагог создает условия для самостоятельности деятельности детей				
Педагог часто выступает партнером по детской деятельности				
Педагог предоставляет детям достаточное количество ситуаций выбора				
Наличие локальных актов о принятии мер и организации мероприятий, направленных на улучшение психолого-педагогических условий (документ должен содержать сведения о принимаемых мерах/проведенных мероприятиях, сведения о сроках реализации мер/мероприятий, об ответственных и об участниках)				
Всего показателей по параметру: 10 Среднее арифметическое значение по параметру:				

КРИТЕРИЙ 4. КАЧЕСТВО ВЗАИМОДЕЙСТВИЯ С СЕМЬЕЙ

Анкета

*Уважаемые родители! Просим заполнить анкету, ответы на вопросы которой позволят нам оценить и повысить качество образования в детском саду. Надеемся на искренние ответы!
(анкета анонимная)*

Показатели	Уровни			
	Показатель скорее не подтверждается 1	Показатель скорее подтверждается 2	Показатель подтверждается 3	Показатель подтверждается с превосходством 4
1	2	3	4	5
ПАРАМЕТР 4.1 ИНФОРМИРОВАННОСТЬ О ДЕЯТЕЛЬНОСТИ ДОО				
Информацию о жизни детей в детском саду я получаю своевременно				
Информация о деятельности детского сада размещается в удобном для меня месте				
Я знаком с принципами образовательной деятельности нашего детского сада и поддерживаю их				
Я ознакомлен с образовательной программой детского сада и приоритетными направлениями развития детей.				
Я доволен, что официальный сайт детского сада содержит всю необходимую и доступную информацию по вопросам образования моего ребенка				
В любое время у меня возможность получения конкретного совета или рекомендации по вопросам развития и воспитания ребенка				
Я получаю в достаточной степени информирование о наиболее сложных периодах в развитии ребенка (кризис одного года, трех лет и т.п.)				
Я получаю информирование в достаточной степени о характере нарушений ребенка				

1	2	3	4	5
Всего показателей по параметру: 8				
Среднее арифметическое значение по параметру:				
ПАРАМЕТР 4.2 ВОВЛЕЧЕННОСТЬ РОДИТЕЛЕЙ В ОБРАЗОВАТЕЛЬНЫЙ ПРОЦЕСС				
Я, как родитель, имею возможность совместного с сотрудниками детского сада обсуждения достижений и возникающих трудностей моего ребенка				
Детский сад работает в тесном сотрудничестве с родителями				
Я принимал участие в определении содержания образовательной программы детского сада (учитывалось мнение родителей о направлениях деятельности части Программы, наполняемой детским садом)				
У меня, как родителя, есть возможности участвовать в образовательной деятельности, режимных процессах, играх в группе				
При постановке коррекционно-развивающих и социальных задач работы с моим ребенком учитывают мое мнение				
При подготовке и проведении праздников, развлечений узнаются мои предложения (при предварительном анкетировании)				
Планирование родительских собраний, клубов происходит по темам, которые заявили мы, родители. Учитывалось и мое мнение.				
Я имею возможность оставлять отзывы, пожелания, критические замечания различными способами (напр., с помощью «электронного опроса» через различные мессенджеры, сайт, открытые формы для голосования, «корзинки предложений»)				
В детском саду разработан комплекс мероприятий, направленный на вовлечение родителей в образовательную деятельность ДОО (годовой план, перспективное планирование и др.)				
Я чувствую себя партнером детского сада в организации образовательной деятельности и воспитательного процесса				
Всего показателей по параметру: 10				
Среднее арифметическое значение по параметру:				

1	2	3	4	5
ПАРАМЕТР 4.3 УДОВЛЕТВОРЕННОСТЬ РОДИТЕЛЕЙ КАЧЕСТВОМ ПРЕДОСТАВЛЯЕМЫХ ДОО УСЛУГ <i>Если хотите, добавьте любые комментарии о работе детского сада и возможных изменениях в ней.</i> <i>Благодарим за сотрудничество!</i>				
Я доволен, что ребенок посещает детский сад с удовольствием				
Мне нравится, что сотрудники детского сада компетентны и прикладывают все усилия, чтобы мой ребенок хорошо развивался и получал разнообразный опыт				
Я вижу хорошие результаты развития моего ребенка в детском саду				
Я удовлетворен качеством и вариативностью бесплатных образовательных услуг, предоставляемых ДОО				
Я удовлетворен качеством и вариативностью услуг, оказываемых на платной основе (если таковые есть)				
Мне кажется, что педагогами детского сада сделано все возможное для коррекции и компенсации нарушений развития ребенка				
Я уверен в качестве питания в детском саду				
Мне нравится, что в детском саду учитываются интересы моего ребенка, поддерживают его инициативу				
Я доволен, что в детском саду созданы доброжелательные и вежливые взаимоотношения с родителями воспитанников				
Я уверен в безопасности моего ребенка в саду, созданы безопасные условия в группах и на территории. Это здорово				
Я наблюдаю, что деятельность группы и детского сада в целом совершенствуется с учетом мнения родителей				
Всего показателей по параметру: 11				
Среднее арифметическое значение по параметру:				

**КРИТЕРИЙ 5. КАЧЕСТВО ОБЕСПЕЧЕНИЯ ЗДОРОВЬЯ,
БЕЗОПАСНОСТИ И КАЧЕСТВА УСЛУГ
ПО ПРИСМОТРУ И УХОДУ**

Показатели	Уровни			
	Показатель скорее не подтверждается 1	Показатель скорее подтверждается 2	Показатель подтверждается 3	Показатель подтверждается с превосходством 4
1	2	3	4	5
ПАРАМЕТР 5.1 СОХРАНЕНИЕ ЗДОРОВЬЯ ДЕТЕЙ				
Санитарно-гигиенические условия внутренних помещений ДОО соответствуют требованиям нормативных документов				
Санитарно-гигиенические условия прогулочных участков и территории ДОО соответствуют требованиям нормативных документов				
Предусмотрена систематическая деятельность в сфере гигиены и формирования культурно-гигиенических навыков, сохранению, укреплению здоровья воспитанников выстроенная с учетом потребностей и возможностей воспитанников, интегрированная во все формы образовательного процесса группы (алгоритм мытья рук, алгоритм одевания и др.)				
Рядом с местом активности детей размещены наглядные информационные материалы, фокусирующие внимание на культурно-гигиенических навыках				
Проводится системная работа по формированию здорового образа жизни (ежедневные планы воспитателя)				
Режим дня выстроен в соответствии с санитарно-гигиеническими требованиями и продолжительностью работы ДОО				
Медицинское обслуживание в ДОО осуществляется медицинскими работниками в течение всего времени пребывания детей				
Присутствует систематическое наблюдение за состоянием здоровья воспитанников (утренний фильтр)				
Наглядные информационные материалы, иллюстрирующие санитарно-гигиенические требования и материально-технические условия (инфостенды, памятки, наглядные инструкции в местах санитарно-гигиенической обработки) размещенные в открытом доступе				

1	2	3	4	5
Всего показателей по параметру: 9				
Среднее арифметическое значение по параметру:				
ПАРАМЕТР 5.2 ОБЕСПЕЧЕНИЕ БЕЗОПАСНОСТИ				
Групповое помещение соответствует требованиям безопасности (оборудование исправно и функционирует, пути эвакуации свободны и функционируют, мебель соответствует требованиям нормативных документов)				
Территория для прогулок на свежем воздухе соответствует требованиям безопасности (покрытие ровное, прогулочные веранды, оборудование для игр детей и ограждение участка целостны, зеленые насаждения соответствуют требованиям)				
Пространство для прогулок зонировано таким образом, чтобы младшие дети (3-4 лет) не могли самопроизвольно использовать более сложное и опасное спортивно-игровое оборудование для старших детей (6-7 лет)				
Предусмотрена работа с детьми по формированию безопасного поведения в ДОО				
Предусмотрен комплекс взаимосвязанных мер по обеспечению и контролю безопасности помещения и пр. Напр., предусмотрены фиксаторы створок окон и замки на окнах, предотвращающие случайное открытие окон детьми; установлена защита от защемления пальцев в дверях; установлены барьеры, предотвращающие падение ребенка с кровати, предусмотрена защита мебели от опрокидывания				
Всего показателей по параметру: 5				
Среднее арифметическое значение по параметру:				
ПАРАМЕТР 5.3 ОБЕСПЕЧЕНИЕ КАЧЕСТВА УСЛУГ ПО ПРИСМОТРУ И УХОДУ				
В ДОО разработаны и утверждены локальные акты, регулирующие разнообразие и контроль качества питания (напр., положение о бракеражной комиссии, меню для детей с пищевой аллергией и пр.)				
Организация процесса питания детей соответствует нормативным документам				

1	2	3	4	5
Во время приема пищи детьми, психологическая атмосфера в группе доброжелательная, спокойная				
Предусмотрен индивидуальный подход к детям в режимных моментах (сон, отдых, релаксация, питания, прогулки и др.)				
Всего показателей по параметру: 4 Среднее арифметическое значение по параметру:				

КРИТЕРИЙ 6. КАЧЕСТВО УПРАВЛЕНИЯ В ДОО

Показатели	Уровни			
	Показатель скорее не подтверждается 1	Показатель скорее подтверждается 2	Показатель подтверждается 3	Показатель подтверждается с превосходством 4
1	2	3	4	5
ПАРАМЕТР 6.1 УПРАВЛЕНИЕ ОРГАНИЗАЦИОННЫМИ ПРОЦЕССАМИ				
Предусмотрена система планирования образовательной деятельности, обеспечивающая взаимосвязь различных процессов, описывающая цели деятельности, предоставляющая достаточную гибкость для выстраивания деятельности с учетом текущих потребностей, возможностей, интересов и инициативы воспитанников				
Методическая система ДОО обеспечивает открытость достижений педагогов, стимулирует их активность в распространении и освоении инновационного опыта (проводятся мероприятия по взаимообогащению опытом между сотрудниками своего коллектива и за его пределами)				
Педагогический коллектив своевременно информируется о проведении различных конкурсов профессионального мастерства				

1	2	3	4	5
Осуществляется поддержка молодых специалистов (действующий локальный акт)				
Администрация ДОО своевременно реагирует на запросы о предоставлении необходимых ресурсов для выполнения трудовых функций (собеседование с коллективом)				
Администрация ДОО своевременно реагирует на предложения коллектива о совершенствовании качества своего труда (собеседование с коллективом)				
Стимулирующие выплаты рассчитываются открыто для всего коллектива на основе выполнения личных и коллективных показателей эффективности и являются предметом анализа и регулярного совершенствования				
Документация ведется систематически, в полном объеме (наличие протоколов общих родительских собраний, педсоветов и т.д.)				
Проводятся мероприятия на формирование и поддержку командного духа (командообразование)				
Имеется управленческий документ, содержащий сведения о принимаемых мерах/проведенных мероприятиях, сведения о сроках реализации мер/мероприятий, об ответственных и об участниках по устранению выявленных в ходе проведения анализа дефицитов и лучших практик по критериям РСМОК ДО, подписанная программа проведения мероприятия, подписанный протокол проведения мероприятия.				
Всего показателей по параметру: 10 Среднее арифметическое значение по параметру:				
ПАРАМЕТР 6.2 ВНУТРЕННЯЯ СИСТЕМА ОЦЕНКИ КАЧЕСТВА				
Наличие внутренней системы оценки качества (ВСОКО) ДОО (действующий локальный акт)				
Присутствует корреляция целей и задач ООП ДО и целей и задач ВСОКО				

1	2	3	4	5
Анализ результатов и обсуждение с коллективом основных маркеров качества за определенный период (отчет, аналитическая справка – анализ, собеседование с педагогами, рекомендации и пр.)				
Педагоги анализируют самостоятельно качество своей работы, определяют сильные стороны и стороны, требующие совершенствования, риски и точки роста в сфере развития качества педагогической работы с опорой на показатели ВСОКО (заполнение оценочных карт, анкетирование)				
Оформление управленческих решений по внесению намеченных корректив, нацеленных на повышение качества, в отдельный документ (приказ)				
По результатам процедур ВСОКО всем участникам дается обратная связь в устном и/или письменном виде (собеседование с педагогами/аналитическая справка, рекомендации пр.)				
Наличие во ВСОКО параметра: Реализуется социальное партнерство (договор о сотрудничестве)				
Наличие во ВСОКО параметра: Эффективность реализации рабочей программы воспитания				
Наличие рекомендаций по использованию успешных практик, выявленных в ходе анализа, позволяющие достичь более высоких результатов				
Наличие управленческих решений документ должен содержать сведения о принимаемых управленческих решениях (в том числе о поощрении), сведения о сроках реализации управленческих решений, об ответственных и об участниках				
Всего показателей по параметру: 10				
Среднее арифметическое значение по параметру:				
ПАРАМЕТР 6.3 ПРОГРАММА РАЗВИТИЯ ДОО				
Наличие программы развития в ДОО				
Программа содержит стратегию развития ДОО в долгосрочном периоде (не менее 3 лет)				

1	2	3	4	5
Программа развития построена на основе результатов внутренней оценки качества образования ДОО, наблюдается внесение корректировок в Программу развития по результатам ВСОКО (действующий локальный акт)				
Программа развития содержит перспективный план повышения качества образования в ДОО				
Для совершенствования деятельности по качеству реализации ключевых направлений (процессов) планируются и внедряются изменения, инновации, открываются новые направления деятельности				
В Программе развития предусмотрены меры и мероприятия, планируемые с целью улучшения качества образования, на ближайший год с указанием сроков их реализации и ответственными лицами (Программа содержит план мероприятий по развитию ДОО с указанием сроков их реализации)				
Для разработки Программы развития в ДОО формируется рабочая группа из сотрудников ДОО				
Для разработки Программы развития собираются и анализируются пожелания родительской общественности				
Программа содержит разделы, связанные с развитием профессиональных компетенций сотрудников ДОО в долгосрочном периоде)				
Программа включает планы по внедрению инновационных аспектов в деятельность ДОО				
Всего показателей по параметру: 10				
Среднее арифметическое значение по параметру:				

Сводная таблица

КРИТЕРИЙ 1		КРИТЕРИЙ 2	
Параметр	Среднее арифметическое значение	Параметр	Среднее арифметическое значение
1.1		2.1	
1.2		2.2	
1.3		2.3	
1.4		2.4	
1.5		2.5	
		2.6	
КРИТЕРИЙ 3		КРИТЕРИЙ 4	
Параметр	Среднее арифметическое значение	Параметр	Среднее арифметическое значение
3.1		4.1	
3.2		4.2	
3.3		4.3	
КРИТЕРИЙ 5		КРИТЕРИЙ 6	
Параметр	Среднее арифметическое значение	Параметр	Среднее арифметическое значение
5.1		6.1	
5.2		6.2	
5.3		6.3	